

## Anlage 11 der Ausschreibung Technische Bestimmungen für die Gruppe KTM

Stand: 15.02.2023

Änderungen und Ergänzungen sind jederzeit möglich und werden via Bulletin bekanntgegeben.

Hiermit wird der Teilnehmer in Kenntnis gesetzt, dass ein KTM X-BOW GT4, GT4 Light und GTX nur in der vom Veranstalter extra für dieses Fahrzeug generierte Klasse (Gruppe KTM) gestartet werden kann. Dies ist auch dann der Fall, wenn das Fahrzeug aufgrund der Spezifikation in weitere Klassen startberechtigt wäre. Eine Ausnahmegenehmigung für die Teilnahme in einer anderen Klasse muss beim jeweiligen Veranstalter beantragt werden.

Grundsätzlich gilt: Alles nicht ausdrücklich durch dieses Reglement Erlaubte ist verboten. Erlaubte Änderungen dürfen keine unerlaubten Änderungen oder Reglementverstöße nach sich ziehen.

### 1. Zusätzliche Lizenzbestimmungen für Fahrer

Fahrzeuge, die gemäß der DMSB-Liste Fahrzeug-Kategorisierung in der Kategorie B eingestuft sind, sind ausschließlich Fahrern/Fahrerpaarungen mit einer DMSB Permit Nordschleife B vorbehalten (GT4 Light).

### 2. Technische Abnahme/Technische Kontrollen

Die technische Abnahme der Fahrzeuge muss vom KTM Track Support begleitet und ggf. unterstützt werden. Folgende Fahrzeug-Dokumente sind vorzulegen:

Teilnehmer, die zum ersten Mal in der Gruppe KTM teilnehmen sind verpflichtet ihr Fahrzeug dem Track Support von KTM vor der Veranstaltung vorzuführen. Ohne diese Grundabnahme kann eine Teilnahme verweigert werden.

### 3. Übersicht der ausgeschriebenen Klassen

Gruppe KTM:

Teilnahmeberechtigte Fahrzeuge sind ausschließlich folgende Fahrzeuge in folgenden Klassen:

- KTM X-BOW GT4 (Permit A) und GT4 light (Permit B), Auslieferungszustand 2017, 2018 und 2019
- KTM GTX (Auslieferungsstand 2022) Permit A

### 4. Zusätzliche Technische Bestimmungen

- GT4-Homologationen KTM X-BOW GT4 (2017, 2018 und 2019 Serverplattform Reiter Engineering)
- KTM X-BOW GTX Fahrzeugdokumentation
- Power Parts Katalog GT4 Light, GT4
- Ersatzteilkatalog & Power Parts Katalog KTM X-BOW GTX

Für die Fahrzeuge der Kategorie GT4 und GT4 Light ist die Basis der technischen Bestimmungen die GT4-Homologation (Nat-GT4-021). Für die Fahrzeuge der Kategorie GTX ist die Basis der technischen Bestimmungen in der hinterlegte Fahrzeugdokumentation.

Änderungen bzw. Abweichungen von der Homologation sind nur dann zulässig, wenn diese explizit in diesem Reglement bzw. durch den Ersatzteilkatalog und/oder Power Parts Katalog legitimiert sind. Abweichungen von der Fahrzeugdokumentation müssen durch das vorliegende

## Appendix 11 to the Supplementary Regulations Technical Prescriptions for Group KTM

As at: 15.02.2023

Changes and additions are possible at any time and will be announced via bulletin.

The participant is hereby informed that a KTM X-BOW GT4, GT4 Light and GTX can only start in the class generated by the organiser specifically for these vehicles (KTM group). This also applies if the vehicle specification qualifies it to start in other classes. A waiver for participation in another class must be requested from the respective organiser.

As a general rule, anything not expressly permitted by these regulations is prohibited. Permitted modifications may not result in any unauthorised modifications or infringements of the regulations.

### 1. Additional licence regulations for drivers

Drives/driver pairings of vehicles classified in category B according to the DMSB list of vehicle categorisation must hold a DMSB Permit Nordschleife B (GT4 Light).

### 2. Scrutineering/technical checks

Scrutineering of the vehicles must be accompanied and, if necessary, supported by KTM Track Support.

Participants taking part in the KTM group for the first time are obliged to present their vehicle to KTM's Track Support before the event. Failing to undergo this basic inspection may result in the refusal to participate.

### 3. Summary of classes

Group KTM:

Eligible to participate are exclusively the following vehicles in the following classes:

- KTM X-BOW GT4 (Permit A) and GT4 light (Permit B), delivery status 2017, 2018 and 2019.
- KTM GTX (delivery status 2022) Permit A

### 4. Additional Technical Regulations

- GT4 homologations KTM X-BOW GT4 (2017, 2018 and 2019 server platform Reiter Engineering).
- KTM X-BOW GTX vehicle documentation
- Power Parts Catalogue GT4 Light, GT4
- Spare Parts Catalogue & Power Parts Catalogue KTM X-BOW GTX

For the GT4 and GT4 Light category vehicles, the basis of the technical regulations is the GT4 homologation (Nat-GT4-021). For the vehicles of the GTX category, the basis of the technical regulations is the vehicle documentation.

Modifications or variations from the homologation are only permitted if they are explicitly authorised in these regulations or by the spare parts catalogue and/or the power parts catalogue. Variations from the vehicle documentation must be

## DMSB zur Genehmigung

technische Reglement genehmigt sein oder gelten als unzulässig.

### **5. Motorleistung, Fahrzeugmindestgewicht, Bodenfreiheit, Tankvolumen und Ballast**

Die Motorleistung, das Fahrzeugmindestgewicht, das Tankvolumen und die Bodenfreiheit für die einzelnen Fahrzeugkategorien sind der aktuellen BoP-Liste zu entnehmen.

Die Bodenfreiheit wird bei leerem Kraftstoffbehälter und ohne Fahrer auf der Referenzfläche des Veranstalters gemessen und ist für die einzelnen Fahrzeugkategorien der aktuellen BoP-Liste zu entnehmen. Dies wird nachgewiesen, indem mittels Lasermessgerät auf die im Homologationsblatt definierten Messpunkten gemessen wird. Kein Bauteil darf dabei den Prüfkörper berühren. Räder sowie während der Fahrt beschädigte Teile sind von dieser Regel ausgenommen. Der hierfür verwendete Messpunkt für den vorderen und hinteren Bereich ist der Homologation zu entnehmen.

Der Reifendruck darf für die Messung auf den Referenzdruck (2,0 bar VA; 2,0 bar HA) angehoben werden.

Leistungsmessungen entsprechend Art. 8 (Leistungsmessung)

#### GT4 Light & GT4:

Ballast ist entweder mittels „Hauptunterboden GT4 Homologation“ (bestehend aus Reiter Nr. KTA802052A und KTA 802051A) oder über das Zusatzgewichte-Set (Reiter Nr. GT3033019B) anzubringen.

#### GTX:

Zusatzgewicht ist nur an den in der Fahrzeugdokumentationen genannten Positionen möglich (Ballastbox).

### **6. Abgasvorschriften**

Die aktuellen DMSB-Abgasvorschriften (s. DMSB-Handbuch, blauer Teil) sind einzuhalten. Die Abgasanlage ist gemäß Auslieferungszustand und Homologation bzw. Fahrzeugdokumentation oder der Ersatzteilkataloge zu nutzen.

#### GT4 Light & GT4:

Es muss der Katalysator gemäß DMSB-Homologation DMSB-CAT-2-1/17 Nr. X0805971300 in Anwendung kommen. Hier kann eine Thermoisolierung verwendet werden.

### **7. Pflichtbeklebung Wettbewerbsfahrzeug**

Zuzüglich zu den Pflichtsponsoren des Veranstalters müssen Fahrzeuge der GT4 Light mit dem Permit B- Aufklebern versehen werden. Diese sind bei der technischen Abnahme erhältlich.

### **8. Sicherheitsausrüstung**

Die Fahrzeuge müssen folgende Sicherheitsausrüstung aufweisen.

- Rückspiegel gemäß Art. 253.9 oder Rücksichtkamera

approved by the present technical regulations, otherwise they are considered inadmissible.

### **5. Engine Power, Minimum Vehicle Weight, Ground Clearance, Tank Capacity and Ballast**

The engine power, the minimum vehicle weight, the tank volume and the ground clearance for the individual vehicle categories are specified in the current BoP list.

The ground clearance is measured with empty fuel tank and without driver on the reference surface of the organiser and is specified in the current BoP list for the individual vehicle categories. Verification is made by measuring with a laser measuring device on the measuring points defined in the homologation form. No component may hereby come into contact with the test specimen. Wheels as well as parts damaged during driving are excluded from this rule. The measuring point for the front and rear area used for this purpose is specified in the homologation.

For the measurement, the tyre pressure may be increased to the reference pressure (2.0 bar VA; 2.0 bar HA).

Power measurements according to Art. 8 (Power measurement)

#### GT4 Light & GT4:

Ballast is to be fitted either by means of the "Main Underbody GT4 Homologation" (consisting of tab no. KTA802052A and KTA 802051A) or by means of the additional weight set (tab no. GT3033019B).

#### GTX:

Additional weight may only be applied to the positions specified in the vehicle documentation (ballast box).

### **6. Exhaust regulations**

The current DMSB exhaust regulations (see DMSB Manual, blue part) must be complied with. The exhaust system must be used in accordance with the delivery condition and homologation or vehicle documentation or the spare parts catalogues.

#### GT4 Light & GT4:

The catalytic converter according to DMSB homologation DMSB-CAT-2-1/17 No. X0805971300 must be used. Thermal insulation may be used here.

### **7. Mandatory stickers on race vehicles**

In addition to the mandatory sponsors of the organiser, GT4 Light vehicles must be provided with the Permit B stickers. These are available at scrutineering.

### **8. Safety Equipment**

The vehicles must have the following safety equipment.

- Rear view mirror according to Art. 253.9 or rear view camera.

### 9. Außenspiegel, Rücklichtkamera

#### GTX:

Außenspiegel sind freigestellt, sofern diese fest montiert werden und die Halterungen Beschleunigungen bis zu 25G standhalten. Diese sind jedoch bei erstmaliger Inbetriebnahme bei der Technischen Abnahme vorzuzeigen und müssen geprüft werden. Jegliche Änderung des Verbaus muss wiederum bei der Technischen Abnahme vor der ersten Inbetriebnahme angezeigt werden. Es obliegt dem Technischen Kommissar zu beurteilen, ob er die verwendete Halterung für ausreichend hält.

Das Modell der Rücklichtkamera ist frei wählbar.

### 10. Dämpfer, Federn

Dämpfer (Federbein) und Fahrwerksfedern sind freigestellt.

### 11. Felgen/Reifen

- Nur handelsübliche Reifen gemäß „DMSB-Zulassungsliste“ sind zulässig
- Die Felgen sind entsprechend des KTM Auslieferungszustand bzw der Homologation zu verwenden
- Die Reifen Durchmesser sind limitiert auf maximal 28“

### 12. Elektrische Ausrüstung Data Logger System AIM EVO4s / EVO5 inkl. Smartcam HD Kamera

- Die Verwendung eines Dataloggers gemäß Anlage 7 ist verpflichtend
- Die Verwendung der Smartcam HD Kamera ist empfohlen

### 13. Tank System

Das folgende Tankventil muss bei allen Veranstaltungen genutzt werden.

### 9. Exterior mirrors, rear view camera

#### GTX:

Exterior mirrors are free provided that they are permanently mounted and the brackets can withstand accelerations of up to 25G. Before they are first use, they must, however, be presented at scrutineering and be checked. Any changes to the installation must again be notified to scrutineering before it is first used. It is the scrutineer's decision whether he considers the support used to be sufficient

The model of the rear view camera is free.

### 10. Dampers, springs

Dampers (strut) and suspension springs are free.

### 11. Rims/Tyres

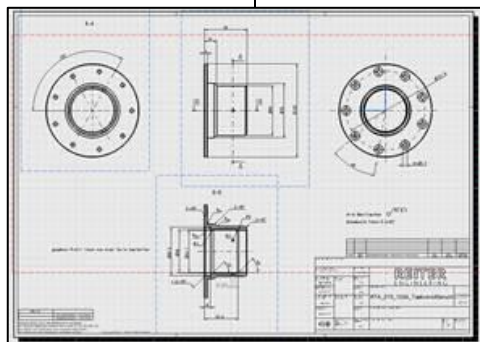
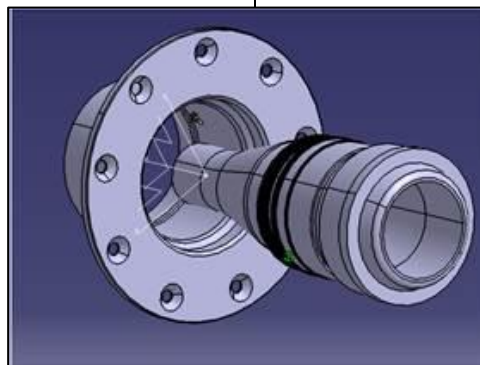
- Only commercially available tyres in accordance with the "DMSB List of Approvals" are permitted.
- The rims must be used in accordance with the KTM delivery condition or homologation.
- The tyre diameter is limited to a maximum of 28".

### 12. Electrical equipment Data Logger System AIM EVO4s / EVO5 incl. Smartcam HD Kamera

- The use of a data logger according to Appendix 7 is mandatory.
- The use of the Smartcam HD camera is recommended.

### 13. Tank System

The following tank valve must be used at all events.



## DMSB zur Genehmigung

### GT4 Light & GT4:

Das Tankventil ist ausschließlich über Reiter Engineering zu beziehen.

### GTX:

Das Tankventil ist ausschließlich über KTM zu beziehen.

### **16. Steuergeräte und Softwarestände**

Soft- und Hardware der Steuerelektronik können zu jedem Zeitpunkt durch den Veranstalter oder den technischen Kommissar überprüft werden und müssen stets dem aktuellen Stand entsprechen. Sollte ein Verstoß vorliegen wird dies umgehend den Sportkommissaren gemeldet.

Es ist KTM zu jedem Zeitpunkt erlaubt die Soft- oder Hardware der Steuergeräte zu aktualisieren oder diese zu ersetzen. Der Bewerber darf keine Daten- oder Programmstände in den Steuergeräten überspielen oder verändern.

KTM bzw. der Veranstalter hat das Recht jederzeit die Steuergeräte der Teilnehmer für Prüfungen einzuziehen und den Teilnehmern leihweise andere Steuergeräte zur Nutzung vorzuschreiben.

### **17. GT4 Light & GT4:**

#### **Head Restraint**

Folgender Head Restraint ist bei allen Veranstaltungen verpflichtend zu verbauen.

### GT4 Light & GT4:

The tank valve must be obtained exclusively from Reiter Engineering.

### GTX:

The tank valve must be obtained exclusively from KTM.

### **16. Control devices and software status**

Software and hardware of the control electronics may be checked at any time by the organiser or the scrutineer and must always correspond to the current status. In the event of an infringement, this will be promptly reported to the Stewards.

KTM is authorised to update or replace the software or hardware of the control units at any time. The competitor may not overwrite or change any data or program versions in the control units.

KTM or the organiser has the right to confiscate the competitors' control units for inspections at any time and to prescribe other control units for the competitors for their use on a loan basis.

### **17. GT4 Light & GT4:**

#### **Head Restraint**

The installation of the following head restraint is mandatory for all events.



Der Head Restraint ist über Reiter Engineering zu beziehen (siehe PowerParts Katalog).

### **Fahrzeuge mit Auslieferungsstand 2015 und 2016**

Fahrzeuge mit einem Auslieferungsstand aus dem Jahr 2015 und 2016 sind nur dann teilnahmeberechtigt, wenn folgende Bauteile auf den Auslieferungszustand 2017 umgerüstet wurden:

- Querlenker vorne oben rechts, Reiter Nr. X1270933010
- Querlenker vorne oben links, Reiter Nr. X1270933010
- Crashbox, Reiter Nr. X1072022100NA

The Head Restraint must be obtained from Reiter Engineering (see PowerParts catalogue).

### **Vehicles with a delivery status of 2015 and 2016**

Vehicles with a delivery status of 2015 and 2016 are only eligible if the following components have been converted to the delivery status 2017:

- Front upper right wishbone, tab no. X1270933010
- Front upper left wishbone, tab no. X1270933010
- Crash box, tab no. X1072022100NA

## DMSB zur Genehmigung

- Tankablaufwanne, Reiter Nr. X1207057300
- Datenstand Motor 2017 (Bezug des Datenstand über Reiter Engineering)
- Head Restraint
- Besonderheiten gemäß Teil 2 dieses Reglements

Teilnehmer solcher Fahrzeuge sind verpflichtet vor der technischen Abnahme das Fahrzeug beim Organisationskomitee anzumelden und vorzuführen.

### Upgrade Kit 2018 und Getriebe 2018

Fahrzeuge mit einem Auslieferungsstand aus dem Jahr 2017 können auf den Auflieferungsstand 2018 aufrüsten. Dies beinhaltet folgende Bauteile:

- Upgrade Kit 2018
- Getriebe 2018

Das Upgrade Kit 2018 ist über Reiter Engineering zu beziehen (siehe PowerParts Katalog) und beinhaltet Kabelstrang plus Steuergerät MOTEC und Reiter Engineering PDU. Das Getriebe 2018 ist separat zu beziehen (siehe PowerParts Katalog). Die Bauteile Upgrade Kit 2018 und das Getriebe 2018 können unabhängig voneinander verbaut werden.

- Tank drain pan, tab no. X1207057300
- Data status engine 2017 (data status to be obtained from Reiter Engineering)
- Head Restraint
- Special features according to Part 2 of these regulations

Participants of such vehicles are obliged to register and present the vehicle to the organising committee before scrutineering.

### Upgrade Kit 2018 and Gearbox 2018

Vehicles with a delivery status of 2017 may upgrade to the delivery status of 2018. This includes the following components:

- Upgrade Kit 2018
- Gearbox 2018

The Upgrade Kit 2018 must be obtained from Reiter Engineering (see PowerParts catalogue) and includes wiring harness plus MOTEC control unit and Reiter Engineering PDU. The 2018 transmission must be obtained separately (see PowerParts catalogue). The Upgrade Kit 2018 components and the Gearbox 2018 may be installed independently of each other.